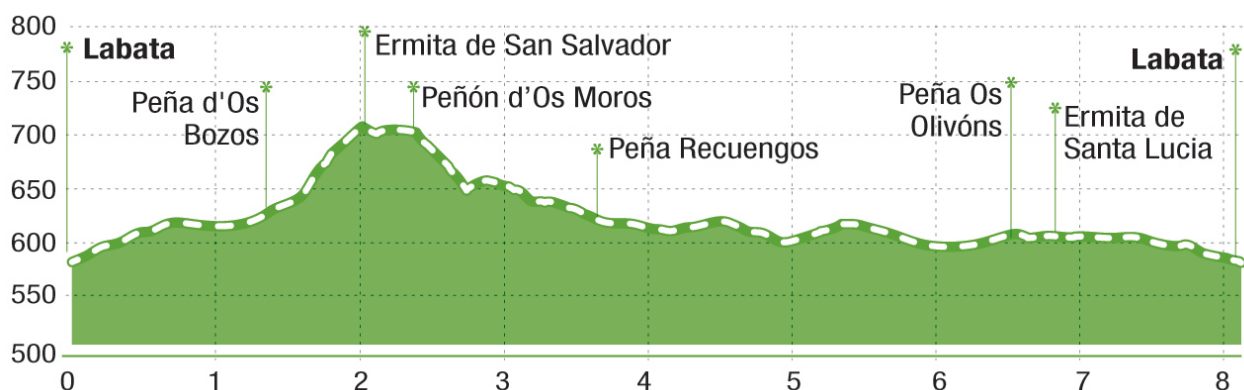
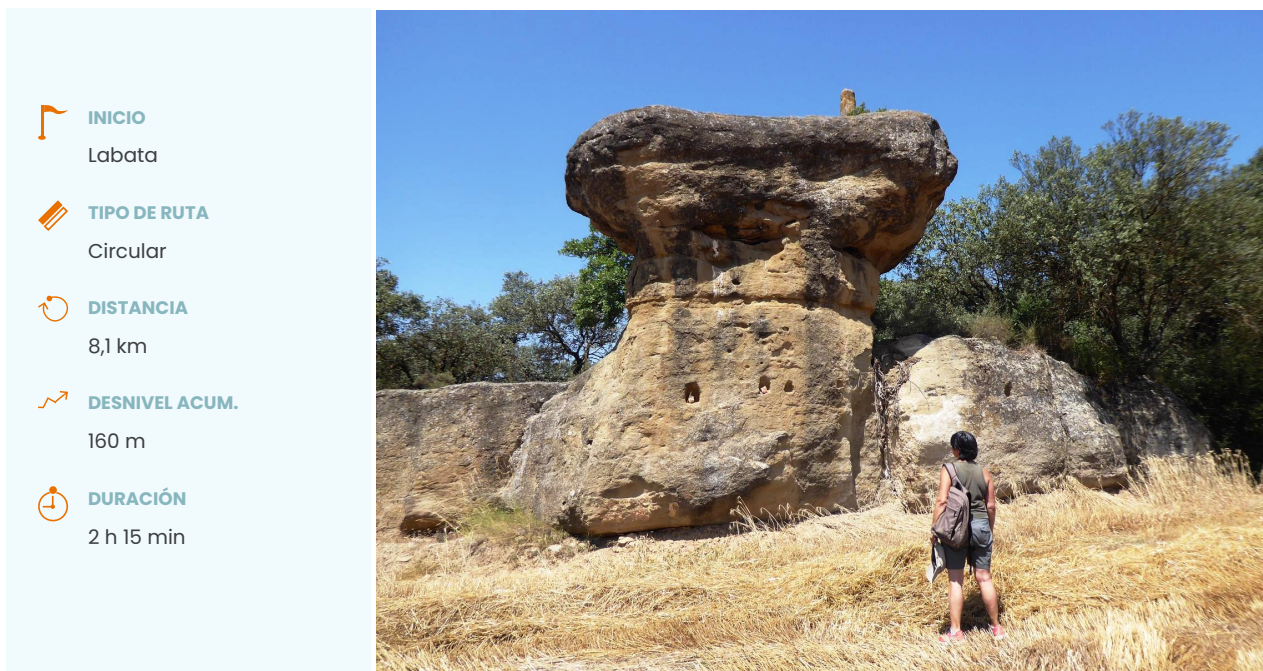


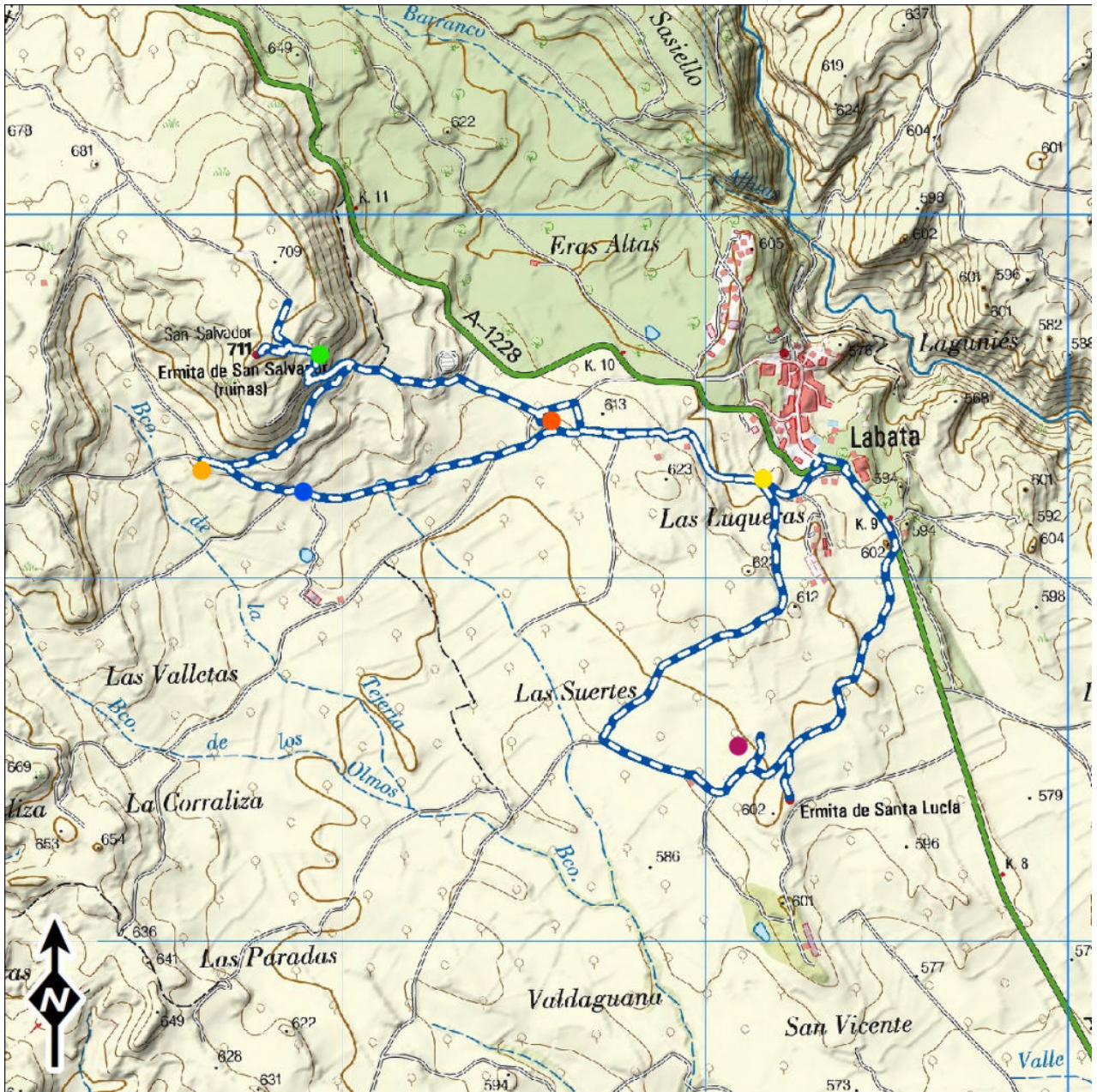
Ruta L4 Guara Central. Peñas Sagradas de Labata

Labata

El itinerario consiste en visitar cuatro de las piedras sagradas de Labata, denominadas así por su posible origen ritual: Peña d'Os Bozos, Peñón d'Os Moros, Peña Recuengos y Peña d'Os Olivóns. También pasaremos por el punto geodésico, junto a las ruinas de la ermita de San Salvador, desde donde podremos disfrutar de hermosas vistas. Al volver se puede pasar por la ermita de Santa Lucía.

[Ver video](#)





Descripción del punto de inicio

Saliendo desde la calle Mayor, atravesando la carretera y tomando la pista del antiguo camino de Ibieca, llegamos al primer punto de ruta, amarillo.

Puntos de la ruta



● Antiguo Camino de Aguas

En este punto, siguiendo las indicaciones amarillas, tomamos el antiguo Camino de Aguas. Siguiéndolo nos llevará de frente hasta la primera de las Piedras Sagradas, la Peña os Bozos.



● Peña os Bozos

De frente nos encontramos con la [Peña os Bozos](#), a la que podremos también acceder por detrás, a través de un pequeño bosque de [carrascas](#). Se trata de una piedra ritual que se ha prestado a diversas interpretaciones. Arriba consta de una cazoleta excavada y un betilo.

[Más información.](#) Dejando el Camino de Aguas y tomando la pista que sale por la otra parte del bosquecillo, subimos hacia la colina y, a unos 500 m, encontramos a la derecha la indicación amarilla hacia San Salvador. Subimos por este estrecho sendero.



● San Salvador y Peñón d'os Moros

Después de subir por el sendero pasamos un campo de olivos y subimos a las ruinas de la Ermita de San Salvador. Al lado encontramos el punto geodésico (cota 711), señalado por una pilastra y una placa en el suelo. Abajo, en medio del campo de cultivo vemos la magnífica [Peña d'os Moros](#), a la que podremos acercarnos por el margen del campo. A continuación bajamos por el mismo sendero y camino hasta que encontramos una estaca baja con la indicación de Peña Recuengos y la Tejería. seguimos el sendero, que pasa por el margen del campo, y llegamos al siguiente punto



● Tejería de Broto

Llegamos a la pista y a 100 m a la derecha, detrás de algunos arbustos podemos contemplar la antigua [Tejería de Broto](#). Desde arriba podemos contemplar el horno y las escaleras que llevan al antiguo recinto de secado y almacenaje. En la parte que toca el camino se puede ver la estructura de piedra seca de un antiguo pozo que alimentaba esta tejería



● Peña Recuengos

Volviendo por mismo Camino de Aguas pero en dirección a Junzano, a unos 400m, encontramos [Peña Recuengos](#). Es una piedra alargada de forma ortoédrica derecha enclavada en suelo como una columna y que, en antaño, tenía ciertas funciones rituales. [Más información](#). Seguimos el recorrido y continuamos por la misma pista hasta el primer punto de la ruta (amarillo), donde encontramos, junto a la señal metálica, otra indicación hacia Peña d'os Olivons. Giramos a la derecha, tomamos el antiguo camino de Ibieca y andamos 1 km entre marginazos hasta que encontramos una pista más ancha para girar a la izquierada. A unos 500 m encontramos la indicación amarilla de Peña d'os Olivons.



● Peña os Olivons y Santa Lucía

Entrando unos 100 m por el margen del campo de olivos, al fondo y a veces tapado por arbustos, se halla la cuarta piedra sagrada: [Peña d'os Olivons](#). Ésta especial piedra está formada por un pilón y cuatro cazoletas de diferente tamaño y un pequeño aljibe rectangular excavada en la roca. [Más información](#). Cerca de allí a unos pocos metros siguiendo la pista, a la derecha vemos la indicación de madera para llegar a la [Ermita de Santa Lucía](#). Regresamos a Junzano por la misma pista la cual confluye en la carretera a unos 200m de la entrada del pueblo.

Advertencias

Según la época del año, puede que algunos caminos tengan algún que otro zarzal (en los marginazos) o que el crecimiento de la vegetación dificulte la marcha (último tramo a San Salvador)